

Allgemeine Informationen

Technische Daten

Typenauswahl

Bestellservice

Montageanleitung



Original Link-Seal® Ringraumdichtungen

mit KTW / W270 Trinkwasser Zulassung



Pipeline Zubehör

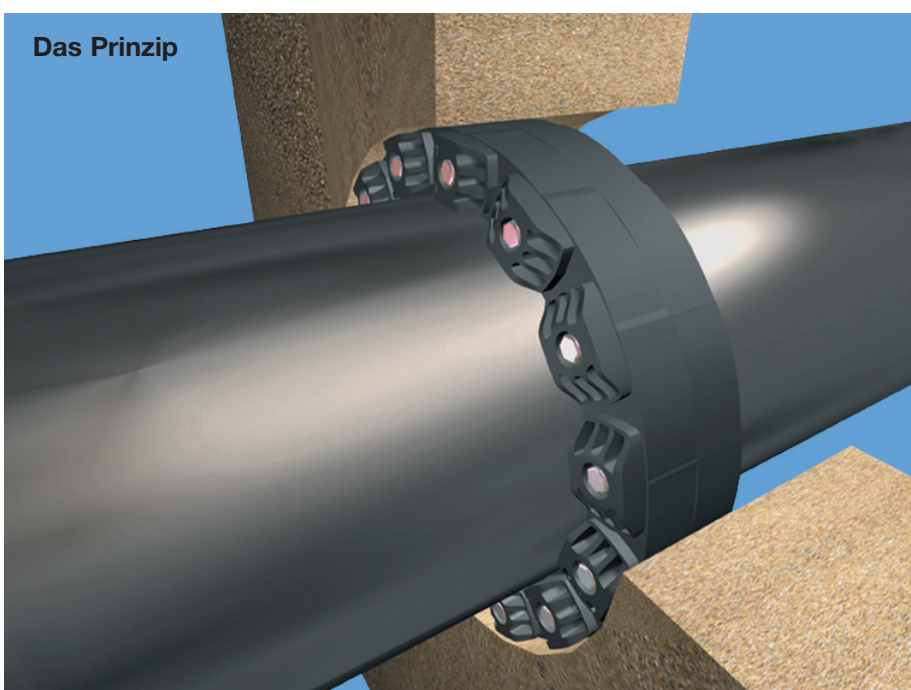


Anwendungsbereich Trinkwasser:

Wie die Link-Seal® Standard Ausführungen, wird die Ausführung KTW/W270 eingesetzt um Ringräume dauerhaft druckdicht abzudichten. Die Ausführung KTW/W270 wird überall dort eingesetzt wo die Dichtungen direkt mit **Trinkwasser** in Berührung kommen, wie z.B. Hochbehälter, Trinkwassertanks, etc.

Temperaturbeständigkeit	Ausführung KTW / W270	von -40° C bis + 80° C
Druckdicht	bis 5 bar Link-Seal® Typ KTW / W270	

Die angegebenen Werte für die Druckdichtheit sind gültig bei 23°C. Bei anderen, vor allem höheren Dauerbetriebstemperaturen, ist ggf. eine Ausdrucksicherung zu montieren.



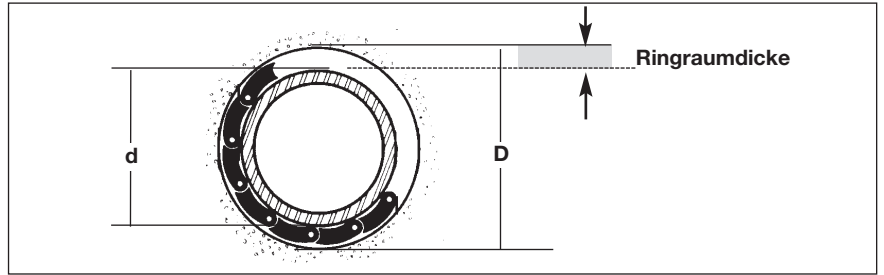
Typ	Ausführung	Dicht-Element	Druckplatten	Schrauben und Muttern	Temperaturbereich	Anwendungsbereich
KTW/W270*	Shore 50 ± 5	EPDM Kautschuk schwarz mit blauem KTW Stempel	Glasfaserverstärktes Polyamid Farbe blau	Werkstoff A4-70 Edelstahl	-40°C bis + 80°C	Geeignet für Anwendungen im Trinkwasserbereich

* Elastomer geprüft nach KTW und W270



1. Welcher Typ?

Die für die Anwendung passende Link-Seal® Ringraumdichtung ergibt sich aus der Ringraumdicke zwischen Schutzrohr (Mauerhülse) und Mediumrohr. Der optimale Typ ist im ungespannten Zustand kleiner, im gespannten Zustand größer als die Ringraumdicke. Die Ringraumdicke berechnet sich aus:



Schutzrohr innen (D)	-	Mediumrohr außen (d)	=	Ringraumdicke
<input style="width: 100px; height: 20px;" type="text"/>	-	<input style="width: 100px; height: 20px;" type="text"/>	=	<input style="width: 100px; height: 20px;" type="text"/>
2				

Der errechnete Wert muss zwischen den in der Tabelle vorgegebenen Daten „Dicke ungespannt“ und „Dicke gespannt“ liegen. Einfach den errechneten Wert an der richtigen Stelle in der Spalte „Ringraumdicke Ist“ eintragen und Typ bestimmen.

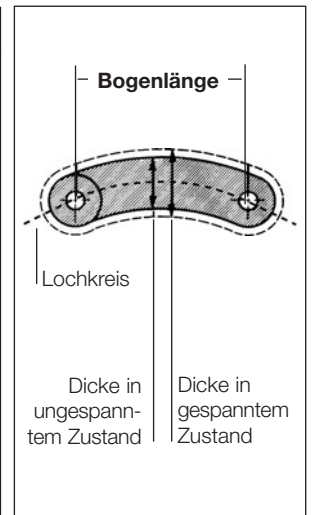
Typ	Dicke ungespannt	Ringraumdicke Ist	Dicke gespannt	Erforderliche Mauerdicke
LS 200	12,7 mm		15,7 mm	70 mm
LS 275	16,0 mm		20,0 mm	70 mm
LS 300	17,5 mm		22,5 mm	100 mm
LS 315	20,5 mm		26,0 mm	100 mm
LS 325	24,0 mm		30,0 mm	120 mm
LS 340	24,5 mm		34,0 mm	120 mm
LS 360	31,5 mm		42,0 mm	120 mm
LS 400	35,5 mm		46,0 mm	140 mm
LS 410	36,5 mm		48,5 mm	140 mm
LS 425	28,6 mm		37,0 mm	140 mm
LS 440	44,0 mm		55,0 mm	140 mm
LS 475	41,3 mm		48,5 mm	140 mm
LS 500	61,0 mm		71,5 mm	150 mm
LS 525	53,0 mm		63,5 mm	150 mm
LS 575	48,0 mm		58,0 mm	150 mm
LS 625	83,0 mm		98,0 mm	150 mm
LS 650	69,0 mm		84,0 mm	150 mm

Typ:

2. Wieviele Elemente?

Nach der Typfestlegung muß nun die Anzahl der benötigten Elemente bestimmt werden. Dazu den Lochkreis mit der untenstehenden Formel berechnen. Dieser Wert wird durch die Bogenlänge des ausgewählten Typs (siehe Tabelle) dividiert. Das Ergebnis ergibt, auf- oder abgerundet, die benötigte Anzahl der Elemente.

Typ	Bogenlänge	Rohraußen-durchmesser	Rohraußen-durchmesser	Mindest-anzahl
LS 200	30,5 mm	ab 21,3 mm	bis 323,9 mm ^f	4
LS 275	25,0 mm	ab 0,0 mm	bis 90,0 mm	4
LS 300	40,5 mm	ab 44,5 mm	bis 406,4 mm ^e	5
LS 315	38,4 mm	ab 37,0 mm	bis 315,0 mm	5
LS 325	79,0 mm	ab 133,0 mm	bis 711,0 mm	6
LS 340	42,0 mm	ab 30,0 mm	bis 323,9 mm	4
LS 360	55,5 mm	ab 40,0 mm	bis 406,4 mm	5
LS 400	93,0 mm	ab 139,7 mm	bis 1220,0 mm	6
LS 410	68,0 mm	ab 60,3 mm	bis 323,9 mm	4
LS 425	93,0 mm	ab 144,0 mm	bis 1220,0 mm	6
LS 440	99,0 mm	ab 139,7 mm	bis 1220,0 mm	6
LS 475	68,0 mm	ab 60,3 mm	bis 1220,0 mm	5
LS 500	99,0 mm	ab 100,0 mm	bis 1220,0 mm	5
LS 525	99,0 mm	ab 133,0 mm	bis 1220,0 mm	6
LS 575	79,0 mm	ab 130,0 mm	bis 1220,0 mm	5
LS 625	106,7 mm	ab 133,0 mm	bis 2000,0 mm	5
LS 650	106,7 mm	ab 133,0 mm	bis 2000,0 mm	5



^f ab einem Rohraußendurchmesser DA 150 mm empfehlen wir, die Kernbohrung zu vergrößern, um mind. die Link-Seal® Type LS 300 einsetzen zu können!
^e ab einem Rohraußendurchmesser DA 300 mm empfehlen wir, die Kernbohrung zu vergrößern, um mind. die Link-Seal® Type LS 325 einsetzen zu können!

Schutzrohr innen (D)	+	Mediumrohr außen (d)	x 3,14 =	Lochkreis	:	Bogenlänge	=	Anzahl
<input style="width: 100px; height: 20px;" type="text"/>	+	<input style="width: 100px; height: 20px;" type="text"/>	x 3,14 =	<input style="width: 100px; height: 20px;" type="text"/>	:	<input style="width: 100px; height: 20px;" type="text"/>	=	<input style="width: 100px; height: 20px;" type="text"/>
2								

Anzahl:

Auswahlprogramm unter: www.psi-products.de



3. Welche Artikelnummer?

Aus der in Schritt 3 festgelegten Ausführung und dem in Schritt 1 bestimmten Type ergibt sich die Artikelnummer.



Typ	KTW / W270
LS 200	2-025-00510
LS 275	2-025-00511
LS 300	2-024-00512
LS 315	2-024-00513
LS 325	2-024-00514
LS 340	2-024-00515
LS 360	2-024-00516
LS 400	2-024-00517
LS 410	2-024-00518
LS 425	2-024-00519
LS 440	2-024-00520
LS 475	2-024-00521
LS 500	2-024-00522
LS 525	2-024-00523
LS 575	2-024-00524
LS 625	2-024-00525
LS 650	2-024-00526

Art.-Nr:

4. Bestellangaben

Bestellunterlage kopieren, Daten eintragen und an PSI schicken oder faxen.
 Unterschrift bitte nicht vergessen. Telefax +49(0)7473/3781-35

Auswahlprogramm unter:
www.psi-products.de

Bestellmenge	Typ	Ausführung	Art.-Nr.	Summe

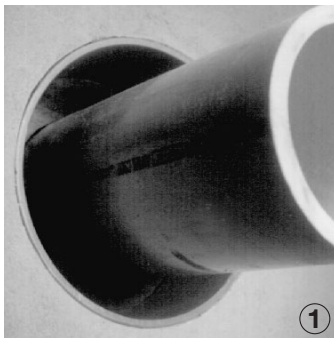
Bei Rückfragen bitte PSI kontaktieren. Es gelten die PSI-Geschäftsbedingungen. Technische Änderungen vorbehalten. Die Eignung des Produktes muß vom Anwender für den speziellen Gebrauch eigenverantwortlich geprüft werden. Die PSI-Garantie beschränkt sich auf den Ersatz von fehlerhaftem Material. Preise bitte der aktuellen Preisliste entnehmen.

Absender:

Datum/Unterschrift

Link-Seal® Typ KTW/W270

Montageanleitung



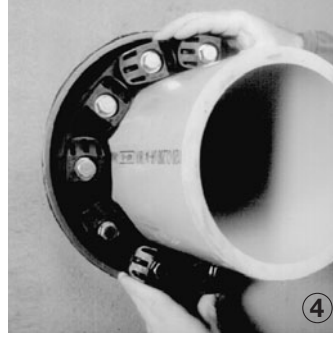
Das Rohr oder Kabel in der Maueröffnung zentrieren. Stellen Sie sicher, dass das Rohr an beiden Enden eine Auflage hat. Die Link-Seal® Ringraumdichtungen können keine Lagerfunktion übernehmen.



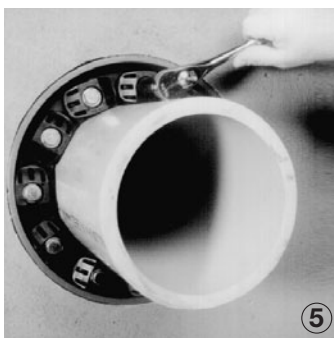
Verbinden Sie die beiden Enden der Kette. Lösen Sie die hintere Druckplatte nur soweit, dass sich der Dicht-ring frei bewegen lässt.



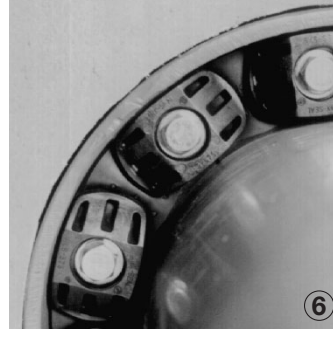
Alle Schraubköpfe müssen in Richtung des Monteurs zeigen. Ein evtl. Durchhängen der Kette ist normal. Entfernen Sie KEINE Segmente. Bei kleineren Rohren kann es erforderlich sein, dass die Kette bei der Montage gedehnt werden muss!



Schieben Sie den Ring in den Zwischenraum. Die Schraubköpfe sollen auch nach der Montage zugänglich sein. Bei Ketten mit größeren Dichtelementen schieben Sie zuerst den Ring auf 6.00 Uhr Position ein und dann auf beiden Seiten bis zur 12.00 Uhr Position.



Beginnen Sie nun auf 12.00 Uhr Position die Schrauben im Uhrzeigersinn anzuziehen. Anziehen nur mit der Hand, nicht mit Maschinenschraubern.



Ziehen Sie jede Schraube MAXIMAL 4 Umdrehungen an. Wiederholen Sie den Vorgang im Uhrzeigersinn ungefähr 2 bis 3 mal, bis das Elastomer gleichmäßig hervorquillt und der angegebene Drehmoment (s. Tabelle) erreicht ist.



Schraubvorgang nach 2 Std. wiederholen. Abhängig von den Einbaubedingungen (Ringraum, Temperatur, etc.) ggf. mehrfach nachziehen. Dies gilt im besonderen für die LS500 bis LS700.

Fertiger Einbau

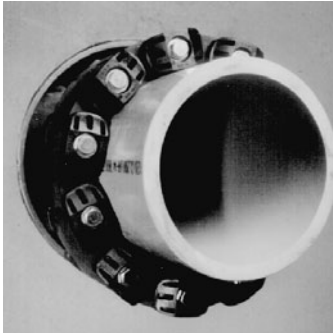
Maximales Anzugsdrehmoment			Typ
für Typ C, S316 Gummi schwarz O und OS316 Gummi grün Typ T Gummi grau Shore 50° ± 5°	für Typ BC und BS316 Gummi blau, Shore 40° ± 5°	für Typ LS Ausführung KTW/W270 Shore 50° ± 5°	
2 Nm	2 Nm	2 Nm	LS 200 bis LS 275
8 Nm	6 Nm	8 Nm	LS 300 bis LS 360
27 Nm	20 Nm	27 Nm	LS 400 bis LS 475
65 Nm	50 Nm	65 Nm	LS 500 bis LS 575
110 Nm	65 Nm	-	LS 615
65 Nm	50 Nm	65 Nm	LS 625 bis LS 700

Link-Seal® Typ KTW/W270

Montageanleitung



Achten Sie auf die richtige Ausrüstung wenn Sie Link-Seal® Ringraumdichtungen installieren



Link-Seal® Ringraumdichtung Montage – Was ist zu tun

1. Überprüfen Sie, dass die Dichtglieder, die Rohroberfläche und die Kernbohrungs- bzw. Mauerhülseninnenwandung frei von Schmutz und sonstigen Verunreinigungen sind.
2. Stellen Sie sicher, dass das Rohr zentriert ist.
3. Installieren Sie die Kette und achten Sie darauf, dass die Druckplatten gleichmäßig ausgerichtet sind.
4. Bauen Sie genau die vorgeschriebene Anzahl von Segmenten ein.
5. Achten Sie darauf, dass das Rohr ordnungsgemäß abgestützt ist, wenn wieder verfüllt wird.



Link-Seal® Ringraumdichtung Montage – Was Sie nicht tun dürfen

1. Bauen Sie die Kette nicht ein, solange die Druckplatten nicht ausgerichtet sind.
2. Bauen Sie Link-Seal® Ringraumdichtungen nicht auf Spiralrohren ein.
3. Ziehen Sie nicht eine Schraube fest an, bevor Sie zur Nächsten gehen.
4. Nehmen Sie keinen Akku-, Schlag- oder Bohrschrauber.
5. Beachten Sie, dass die Link-Seal® keinen Festpunkt darstellt.

Die PSI-Garantie beschränkt sich auf den Ersatz von fehlerhaftem Material. Die Eignung des Produkts muss vom Anwender für den speziellen Gebrauch eigenverantwortlich geprüft werden.

Link-Seal® Typ KTW/W270

Auswahltabelle nach Kernbohrung geordnet



KB	LS			ausgewählte Dichtung	
	Medienrohr Ø _a [mm]			Anzahl der Glieder	Typ LS ...
	von	-	bis		
50	10	-	18	4	275
80	40	-	48	8	275
	48	-	53	7	200
100	32	-	45	5	340
	48	-	57	6	315
	55	-	64	6	300
	62	-	68	10	275
	68	-	75	9	200
125	42	-	61	5	360
	58	-	74	7	340
	73	-	82	8	315
	80	-	89	8	300
	87	-	90	13	275
	95	-	100	12	200
150	53	-	67	5	475
	58	-	76	5	410
	66	-	82	6	360
	82	-	99	9	340
	105	-	114	10	300
	118	-	125	14	200
200	90	-	104	6	575
	103	-	117	7	475
	103	-	124	7	410
	116	-	133	9	360
	132	-	149	13	340
	155	-	164	14	300
250	134	-	154	8	575
	140	-	160	6	440
	153	-	163	9	475
	158	-	177	7	400
	166	-	186	12	360
	178	-	192	7	425
	190	-	203	9	325
	206	-	212	18	300
300	157	-	173	7	500
	184	-	204	10	575
	190	-	210	8	440
	208	-	226	12	410
	216	-	236	15	360
	234	-	244	20	340
	240	-	253	11	325
350	182	-	210	8	650
	207	-	229	9	500
	223	-	239	9	525
	234	-	254	12	575
	253	-	267	14	475
	253	-	274	14	410
	266	-	286	18	360
	258	-	274	10	400
	276	-	293	11	425
	286	-	296	24	340
	294	-	303	13	325

Link-Seal® Typ KTW/W270

Auswahltabelle nach Kernbohrung geordnet



KB	LS		ausgewählte Dichtung	
	Medienrohr \varnothing_a [mm]		Anzahl der Glieder	Typ LS ...
	von	- bis		
400	204	- 234	9	625
	234	- 255	9	650
	264	- 279	11	500
	273	- 289	11	525
	284	- 304	14	575
	292	- 310	11	440
	303	- 317	16	475
	308	- 327	12	400
	326	- 341	12	425
	340	- 353	15	325
450	254	- 282	10	625
	285	- 311	11	650
	307	- 329	12	500
	327	- 339	12	525
	335	- 354	16	575
	345	- 356	13	440
	355	- 367	19	475
	358	- 377	14	400
	376	- 393	14	425
	375	- 386	24	360
	390	- 403	17	325
	500	304	- 334	12
335		- 359	12	650
357		- 379	14	500
373		- 389	14	525
385		- 400	18	575
390		- 410	14	440
408		- 427	15	400
426		- 443	16	425
440		- 453	19	325
600		404	- 434	15
	436	- 457	15	650
	457	- 479	17	500
	473	- 489	17	525
	490	- 503	17	440
	503	- 509	25	475
	508	- 527	19	400
	526	- 543	19	425
	540	- 553	23	325

Alle weiteren Größen auf Anfrage!

Lieferbar in der Ausführung:

Typ KTW / W270*: Gummi EPDM (schwarz mit blauer Markierung KTW/W270),
Druckplatten blau, Schrauben Edelstahl V4A



* Elastomer geprüft nach KTW und W270